

PROGRAMME CLE

COORDINATION LOCALE POUR L'ENFANCE **2025-2030**



COMMUNE DE DINANT



Coordination ATL de la commune de Dinant :
Tanguy Vandeplas - COALA asbl

SOMMAIRE

INTRODUCTION	3
PARTIE 1	6
INFORMATIONS GLOBALES	6
La commune de Dinant	6
L'enseignement	6
Les associations culturelles et sportives	8
La coordination ATL	7
Historique	7
Répartition des moyens communaux	7
Modalités d'information et communication	8
Partenariats et synergies	8
La CCA	8
Composition	9
Partenariats Automne-Détente (PAD)	11
Modalités d'information aux usagers	12
ÉVALUATION DU PROGRAMME CLE PRÉCÉDENT (2020-2025)	13
Analyse des besoins	13
Synthèse de l'évaluation du CLE 2020-2025	13
ANALYSE DES BESOINS D'ACCUEIL	15
Contexte de la récolte des données	15
Quelques chiffres et analyse concrète des besoins	16
Accueil extrascolaire	16
Stages et activités en dehors de l'école	18
Communication et visibilité	19
Inclusion et accessibilité	20
Perspectives et suggestions données par les répondants	20
PRIORITÉS D'ACTION	22
PARTIE 2	25
OPÉRATEURS PARTICIPANT AU PROGRAMME CLE	25
PARTIE 3	27
ANNEXES	27

INTRODUCTION



LEXIQUE DES ACRONYMES ET AUTRES RACCOURCIS

- AES : Accueil extrascolaire
- AMO : service d'Action en Milieu Ouvert
- ATL : Accueil Temps Libre
- CCA : Commission communale de l'Accueil
- CDV : Centre de Vacances
- CLE : Coordination Locale pour l'Enfance
- EDD : École de Devoirs
- OEJAJ : Observatoire de l'Enfance, de la Jeunesse et de l'Aide à la Jeunesse
- ONE : Office de la Naissance et de l'Enfance
- PAD : Partenariat Automne-Détente

Nous voici arrivés à la rédaction de ce 1^{er} programme clé depuis le début de la collaboration entre la Ville de Dinant et l'asbl COALA.

Ce n'est pourtant pas le 1^{er} pour la Ville de Dinant qui s'est dotée depuis le tout début du décret d'une coordination ATL. Le dernier programme CLE en date a forcément souffert de la crise du COVID, qui a ralenti voire même mis sur pause certains projets. Néanmoins, le travail transversal a été assumé au mieux pendant cette période compliquée, et ce tant avant qu'après le démarrage de notre collaboration.

Pour rappel... définition du Programme CLE :

Le programme CLE est un programme coordonné d'accueil de l'enfance, mis en œuvre sous l'égide de la Commune, concerté au niveau local. Il vise le développement d'initiatives existantes et, en fonction des moyens, la création de nouvelles initiatives qui rencontrent les besoins révélés par l'état des lieux. Il concerne tous les enfants accueillis dans le cadre de leur temps libre, tant les enfants dinantois que ceux qui sont scolarisés dans la commune, avec un focus sur les enfants âgés de 2,5 ans à 12 ans.

Notre vision de l'ATL à Dinant :

Les membres de la Commission Communale de l'Accueil (CCA) de Dinant ont décidé de placer l'enfant lui-même au cœur de son accueil temps libre.

Pour nous, l'ATL est un espace-temps permettant à l'enfant d'être acteur de ses loisirs.

Par ailleurs, la CCA souhaite avoir une vision large de l'ATL, au-delà de ce qu'on peut appeler parfois «l'extrascolaire subsidiable» (après le temps scolaire). Notre vision se prolonge ainsi les week-ends, durant les congés scolaires et en dehors des établissements scolaires.

Aussi, il nous semble que l'enfant gagne à vivre en groupe, et que les valeurs épanouissantes et collectives de l'accueil sont primordiales pour son développement global.

Définition de l'ATL :

- organisé en dehors des heures de cours (donc avant et après l'école ainsi que durant les congés scolaires et les journées pédagogiques) ;
- vécu hors du cadre familial ;
- à destination des enfants de 2,5 à 18 ans (avec un focus sur les 2,5-12 ans) ;
- visant leur épanouissement au travers d'activités, structurées ou non, à vivre collectivement.

À Dinant :

- L'ensemble des établissements d'enseignements scolaires organisent un accueil extrascolaire, de manière reconnue, subventionnée, ou en toute indépendance ;
- Lors des week-ends et congés scolaires, un certain nombre d'associations culturelles (Organisations de Jeunesse et associations locales) et sportives accueillent les enfants avec des objectifs spécifiques (sportif, culturel, développement global, ...)
- Certains de ces opérateurs proposent aussi des activités en semaine.

Ce programme CLE vise principalement :

- le maintien et le développement des activités existantes,
- la reconnaissance des besoins révélés par l'état des lieux et les réponses qui y sont apportées
- une plus grande cohérence entre toutes les activités proposées sur le territoire communal par l'ensemble des opérateurs, peu importe le lieu où elles se déroulent,
- la qualité de l'accueil par la professionnalisation du métier d'accueillant(e) (formation, contrat, pérennisation,...)
- des collaborations entre opérateurs CDV pendant les « nouveaux » congés scolaires d'automne et de détente ;
- de nouvelles initiatives répondant aux besoins ;
- le soutien la formation continue du personnel actif dans l'accueil extrascolaire sur Dinant.

INFORMATIONS GLOBALES

• La commune de Dinant

Dinant, «La Fille de Meuse» est une plaque tournante située au cœur de la province de Namur et de la Wallonie. Au-delà d'un côté nature qui en fait un des coins les plus pittoresques de Wallonie, l'endroit et les environs sont, entre autres, parsemés de châteaux et de bâtisses en tous genres. Le côté «petit village» est assuré par ses brasseries et abbayes bien connues dans la région... et bien au-delà ! Il en va de même pour les célèbres couques, qui sont à Dinant ce que le nougat est à Montélimar et le Ricard à Marseille : une marque de fabrique ! Dinant est par ailleurs la ville natale d'Adolphe Sax, l'inventeur du saxophone.

La commune de Dinant, Code INS 91034, se situe en Province de Namur, dans l'arrondissement administratif de Dinant-Philippeville.

Située au centre de la Province de Namur, cette commune est entourée par les communes d'Yvoir (au Nord), de Ciney (à l'Est), de Houyet (au Sud-Est), Hastière (au Sud-Ouest) Anhée et Onhaye (à l'Ouest).

Au 1^{er} janvier 2025, la population totale de la commune était de 13261 habitants, parmi eux 1261 âgés de 3 à 12 ans. La superficie totale est de 100 km² ce qui donne une densité de population de 133 habitants par km².

L'entité compte onze villages : Dinant, Dréhance, Anseremme, Bouvignes-sur-Meuse, Lisogne, Thynes, Sorinnes, Foy-Notre-Dame, Furfooz, Falmagne et Falmignoul réunis depuis la fusion de communes en 1976.

L'enseignement

Il a quatre réseaux d'enseignement sur le territoire de la commune de Dinant.

- Enseignement Communal (5 implantations) :
 - École d'Anseremme (2 implantations)
 - École de Bouvignes
 - École de Dréhance
 - École de Falmignoul
- Enseignement Libre :
 - École libre Saint-Nicolas de Thynes
 - École libre Saint-Martin de Sorinnes
 - École Notre-Dame (2 implantations)
- Enseignement de la Fédération Wallonie-Bruxelles :
 - Athénée Royal Adolphe Sax
- Enseignement Provincial :
 - Institut Technique de la Communauté française

Les associations culturelles et sportives

De nombreuses associations sont actives sur l'entité :

- **Associations culturelles**

- IMAJE
- Ocarina
- Oxyjeunes
- Solidarité et Alternatives dinantaises
- Centre culturel de Dinant
- Conservatoire Adolphe Sax
- Académie des Beaux-Arts
- Maison du patrimoine médiéval mosan
- Maison de la Pataphonie
- Maison de Monsieur Sax

- **Associations sportives**

- ARCH - Athlétisme
- Royal Basket Club d'Herbuchenne
- Sylphide - Danse
- ABC Gym
- Royale Union Sportive Dinantaise - Football
- Royal Dinant Football Club
- Royale Jeunesse Sportive Anseremmoise - Football
- Eau sport - Natation
- Jung Jin-Do - Tae kwon do
- Tennis Club Bayard Dinant
- Volley Smars Dinant
- Wild Bikers - VTT

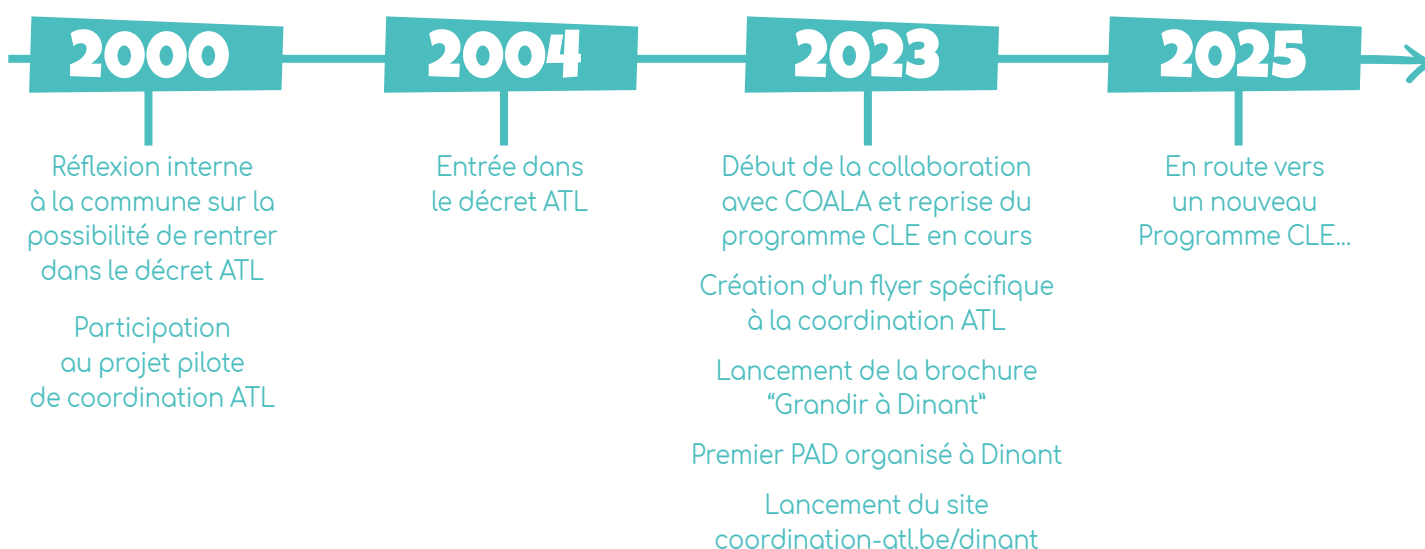
- **Mouvements de jeunesse**

- Unité scout Jean Detienne
- Unité scout Jacques Thibaut
- Patro Sainte Bernadette

• La coordination ATL

Depuis l'entrée de la commune dans le décret ATL, la coordination ATL de la commune de Dinant a été assumée par différentes personnes. Depuis 2023, elle a été confiée à l'asbl COALA, qui elle-même a identifié Tanguy VANDEPLAS comme responsable de cette mission. Ce dernier est aidé par Olivier GEERKENS. L'asbl COALA travaille en étroite collaboration avec Camille Castaigne, échevine de l'ATL.

Historique



Partenariats et synergies

Au niveau de la coordination ATL, les communes de Fernelmont, Ohey et Gesves ayant également confié la Coordination ATL de leur entité à l'asbl COALA, il existe des liens étroits entre ces trois dernières et la Coordination ATL de Dinant.

Chaque année, à la rentrée extrascolaire, les responsables des Coordinations ATL de l'asbl COALA se réunissent en mise au vert pour échanger leurs bonnes pratiques, mutualiser et optimiser leurs forces, discuter d'éventuels projets communs. En plus de cette mise au vert, des réunions ponctuelles sont organisées en cours d'année, en fonction de l'actualité.

Aussi, des temps de rencontres et d'échanges de bonnes pratiques, appelés Rencrontr'EXTRA ont lieu entre les accueillantes de ces trois communes partenaires. Dinant les rejoindra durant ce programme clé. Les Coordinations ATL de Gesves, Ohey, Fernelmont et Dinant travaillent donc en collaboration.

Au niveau local, la coordination ATL collabore avec ses coordinations ATL voisines, notamment via les réunions organisées à l'initiative de notre coordinatrice accueil ONE.

La Coordination ATL de Dinant participe aux réunions de la plateforme provinciale ATL namuroise.

Répartition des moyens financiers

La commune de Dinant soutient financièrement l'asbl COALA pour sa mission de coordination et bénéficie également des avantages suivants :

- Bureau administratif pour la Coordination ATL ;
- Accès aux services communaux (téléphone, internet, imprimante, envoi postaux,...) ;
- Mise à disposition de salles pour des réunions de coordination ;
- Mise à disposition de malles de jeux pour l'ensemble des opérateurs de la commune ;
- Possibilité d'utilisation du bus communal pour les opérateurs de la commune ;
- Collaboration et soutien de la responsable jeunesse/extrascolaire.

Modalités d'information et de communication

Pour toucher un maximum de monde, la coordination ATL utilise différents canaux de communication:

- Valves de l'ATL et des écoles ;
- Brochure ATL ;
- Affiches spécifiques pour les congés scolaires ;
- Bulletin communal ;
- Newsletter ;
- Sites web : dinant.be et coordination-atl.be.

Aussi, consciente qu'il reste du travail à faire en termes de visibilité, la Coordination ATL réfléchit à l'organisation future d'événements spécifiques à destination des parents et opérateurs.

• La CCA

La CCA est un lieu de rencontre, de concertation, d'échange et de coordination. Elle est compétente pour analyser tous les problèmes qui relèvent de l'accueil des enfants durant leur temps libre. Il s'agit d'un organe d'avis, non de décision.

Elle est chargée :

- d'approuver l'état des lieux (art 7 du décret) ;
- d'approuver le programme CLE (art 9) ;
- d'approuver le rapport d'évaluation du programme CLE (art 30) ;
- d'approuver les modifications de programme CLE (art 31) ;
- d'approuver les PAD (art 15).

Pour ces missions, il faut ensuite une décision du conseil communal, sauf pour la modification du programme CLE et les PAD, s'il y a accord au sein de la CCA.

Elle constitue également un organe d'orientation, d'impulsion et d'évaluation. La CCA définit, chaque année, les objectifs prioritaires concernant la mise en œuvre et le développement qualitatif et quantitatif du programme CLE. La coordination ATL traduit ces objectifs prioritaires dans un plan d'action annuel.

Ce plan d'action annuel, qui couvre une période correspondant à l'année académique (de septembre à août), doit être présenté, débattu et approuvé par la CCA. Il est ensuite transmis, pour information, au Conseil communal et à la Commission d'agrément ATL (à l'ONE).

La réalisation du plan d'action annuel est évaluée par la CCA. Les résultats de cette évaluation sont repris dans le rapport d'activité du coordinateur ATL, qui est transmis pour information aux membres de la CCA, au Conseil communal et à la Commission d'agrément ATL (à l'ONE).

Elle peut jouer aussi d'autres rôles :

- Assurer le lien avec les opérateurs, les acteurs concernés et la population ;
- Participer à la mise en place de partenariats, au développement d'initiatives nouvelles, au soutien des initiatives de formation... ;
- Servir de relais de et vers l'ONE et permettre le partage d'informations ;
- Donner un avis sur des propositions pour une politique d'accueil cohérente et globale ;
- Donner un avis sur des réponses à des appels à projets.

Composition

Composante conseil communal		
Camille	CASTAIGNE	Présidente CCA & Échevine ATL
Christelle	MAURER	Échevine de l'Enseignement
Angélique	PIROTTE	Conseillère communale
Anne	MICHAUX	Conseillère communale
Estelle	LEROY	Conseillère communale
Olivier	TABAREUX	Conseiller communal
Véronique	DOLPIRE	Conseillère communale
Apolline	TIXHON	Conseillère communale

Etablissements scolaires		
Audrey	CLAUDE	Directrice – Ecole St Martin - Sorinnes
Jessica	WILLAIN	Directrice – Ecole St Nicolas - Thynes
Stéphanie	HOCK	Directrice - Ecole Notre-Dame
Christelle	LAURENT	Directrice - Ecole Notre-Dame Bellevue
Alexandra	LECLERCQ	Directrice - Ecoles communales
Emmanuelle	ROUSSEAU	Secrétariat écoles communales
Frédéric	ANGELICCHIO	Directeur - Athénée Adolphe Sax
Heidi	THURPIN	Secrétariat Athénée Adolphe Sax

Personnes confiant les enfants		
Cindy	DUBOIS	Parent Ecole Notre-Dame de Bellevue
Madison	COLLIN	Parent Ecole Notre-Dame de Bellevue
Lise	LAMBOTTE	Parent Ecole Notre-Dame de Bellevue
Perrine	ADAM	Parent Ecole communale Falmignoul
Vacant		
Vacant		
Vacant		
Vacant		

Déclarés à l'ONE		
Sabrina	SPANNAGEL	AES communal
Stéphanie	MATAGNE	Solidarité et Alternative Dinantaise
Dominique	GALOO	Solidarité et Alternative Dinantaise
Virginie	DELPIRE	IMAJE
Nathalie	VANDELOISE	IMAJE
Maxence	CLAUDE	Ocarina
Elodie	BAZILLON	Oxyjeunes
Mehmet	KURT	Oxyjeunes

Services et associations autres

Céline	ELOY	Conservatoire Adolphe Sax
Nicolas	CANTA	Centre Culturel de Dinant
Garance	MATTART	Sylphide
Vivian	FASTREZ	Bibliothèque communale
Virginie	WANT	Globul'in
Anne-Lise	De LONGUEVILLE	Maison du Patrimoine Médiéval Mosan
Hélène	GERAIN	Maison du Patrimoine Médiéval Mosan

ONE & Province

Katrien	MICHEL-GOFFAUX	Coordinatrice Accueil ONE
Isabelle	VANESSE	Représentante de Madame JOIRET, Députée provinciale

Coordination ATL

Tanguy	VANDEPLAS	COALA asbl - Coordinateur ATL
Olivier	GEERKENS	COALA asbl - Coordinateur ATL

Invités

Bernadette	BOURCY	ALE
------------	--------	-----

• Partenariat Automne-Détente (PAD)

Le Décret du 30 mars 2022 relatif à la réforme des rythmes scolaires annuels prévoit aux articles 214 à 216, un dispositif de subventionnement d'activités spécifiques pendant les congés scolaires de détente et d'automne.

Cette réglementation est insérée dans le Décret ATL par un point supplémentaire à l'article 15 §1^{er} et par un nouvel article 37 bis. Le subside PAD (Partenariat Automne-Détente) est octroyé par l'ONE pour soutenir l'organisation de stages pendant les semaines de Détente et d'Automne. Les publics prioritaires visés par ces PAD sont les enfants de 2,5 ans à 6 ans et les enfants issus de milieux défavorisés. Les porteurs de projets doivent être portés par au moins un opérateur agréé en accueil extrascolaire (AES) ou en centre de vacances (CDV).

Il s'agit de présenter, en partenariat avec un autre opérateur, un projet qui soit de type ludique, artistique ou culturel dans le respect de l'esprit vacances et des missions, tel que défini dans le Décret Centre de Vacances. Depuis la mise en place des PAD, la coordination ATL a systématiquement présenté les PAD lors des CCA ou des missions sur le terrain auprès des opérateurs. Plusieurs PAD ont ainsi déjà vu le jour, et ont pu augmenter l'offre d'accueil sur le territoire communal.

Concrètement sur Dinant :

Période	Partenaire 1	Partenaire 2	Partenaire 3	Lieu d'activité
Automne 2023	CSP École de Thynes	Ville de Dinant	COALA asbl	École de Thynes
Détente 2024	CSP École de Thynes	COALA asbl	/	École de Thynes
Détente 2024	Sylphide (GM Dance)	COALA asbl	/	École de Sorinnes
Automne 2024	CSP École de Thynes	COALA asbl	/	École de Thynes
Automne 2024	Sylphide (GM Dance)	COALA asbl	/	École de Sorinnes
Détente 2025	Sylphide (GM Dance)	COALA asbl	/	École de Sorinnes
Automne 2025	CSP École de Thynes	COALA asbl	/	École de Thynes
Automne 2025	Sylphide (GM Dance)	AES Saint-Martin		École de Sorinnes

Bilan

On constate que les PAD ont eu un impact positif sur Dinant, en permettant d'ouvrir de nouvelles périodes d'offre d'accueil pour les enfants, mais aussi en améliorant ou en maintenant une accessibilité financière pour les parents. Ils renforcent également la collaboration entre les différents acteurs dinantais.

Concernant l'accueil des tout petits, on constate une augmentation de la demande pour ce public, avec parfois des difficultés pour rencontrer leurs besoins spécifiques, un temps collectif de réflexion a été organisé lors de la CCA de décembre 2023, suite notamment à la journée de réflexion / formation des AES organisée à Rochefort le 21 novembre 2023 par la plateforme provinciale des coordinations ATL.

Pour le futur, la coordination ATL continuera à soutenir les porteurs de projet, mais aussi à informer l'ensemble des opérateurs de la possibilité de subventionnement pour les activités organisées durant ces congés.

• Modalités d'information aux usagers

Le partage d'informations à destination des parents se fait actuellement essentiellement via internet, bien qu'une brochure ait vu le jour en 2023.

> Le site internet de la commune de Dinant

Le site **dinant.be** reprend les informations de contact de la coordination ATL, les grandes lignes du décret, ainsi que le programme CLE.

> Le site internet de la Coordination ATL

Le site **coordination-atl.be/dinant** reprend les informations de contact de la coordination ATL, les grandes lignes du décret, les offres d'accueil durant l'année et pendant les vacances ainsi que les événements enfance prévus sur la commune.

> La page Facebook de l'Accueil Temps Libre

Alimentée et gérée par le coordinateur ATL, il permet de mettre à disposition des parents et des PO différentes informations tout au long de l'année, et notamment l'information concernant l'offre d'accueil avant chaque période de vacances.

> La brochure Accueil Temps Libre / Enseignement

Éditée en 2023 et 2024, elle a été distribuée via les écoles à tous les enfants fréquentant l'enseignement dinantais, mais elle est aussi disponible à plusieurs lieux stratégiques de la commune (service jeunesse, accueil de l'hôtel de ville, ...).

Cette brochure reprend de nombreuses informations sur l'accueil d'enfants de 0 à 12 ans et plus, les contacts des PO, des différentes écoles et services communaux liés à l'enfance, etc.

Elle offre la richesse d'associer Enseignement et ATL dans une même brochure est est téléchargeable sur le site de la coordination ATL.

> La CCA

La CCA est un lieu de rencontre et d'échange, mais aussi un lieu de partage d'informations vers les personnes présentes, qui peuvent à leur tour faire circuler celle-ci.

> Le service Jeunesse de la Ville de Dinant

Porte d'entrée de nombreux parents, le service jeunesse assiste la coordination ATL dans sa mission d'information au quotidien.

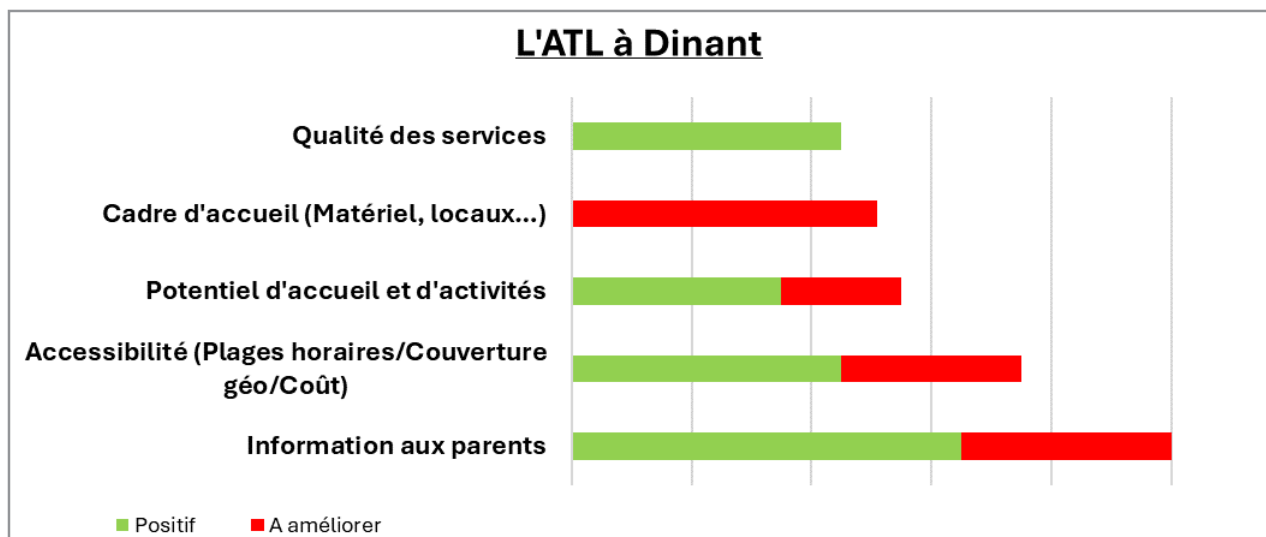
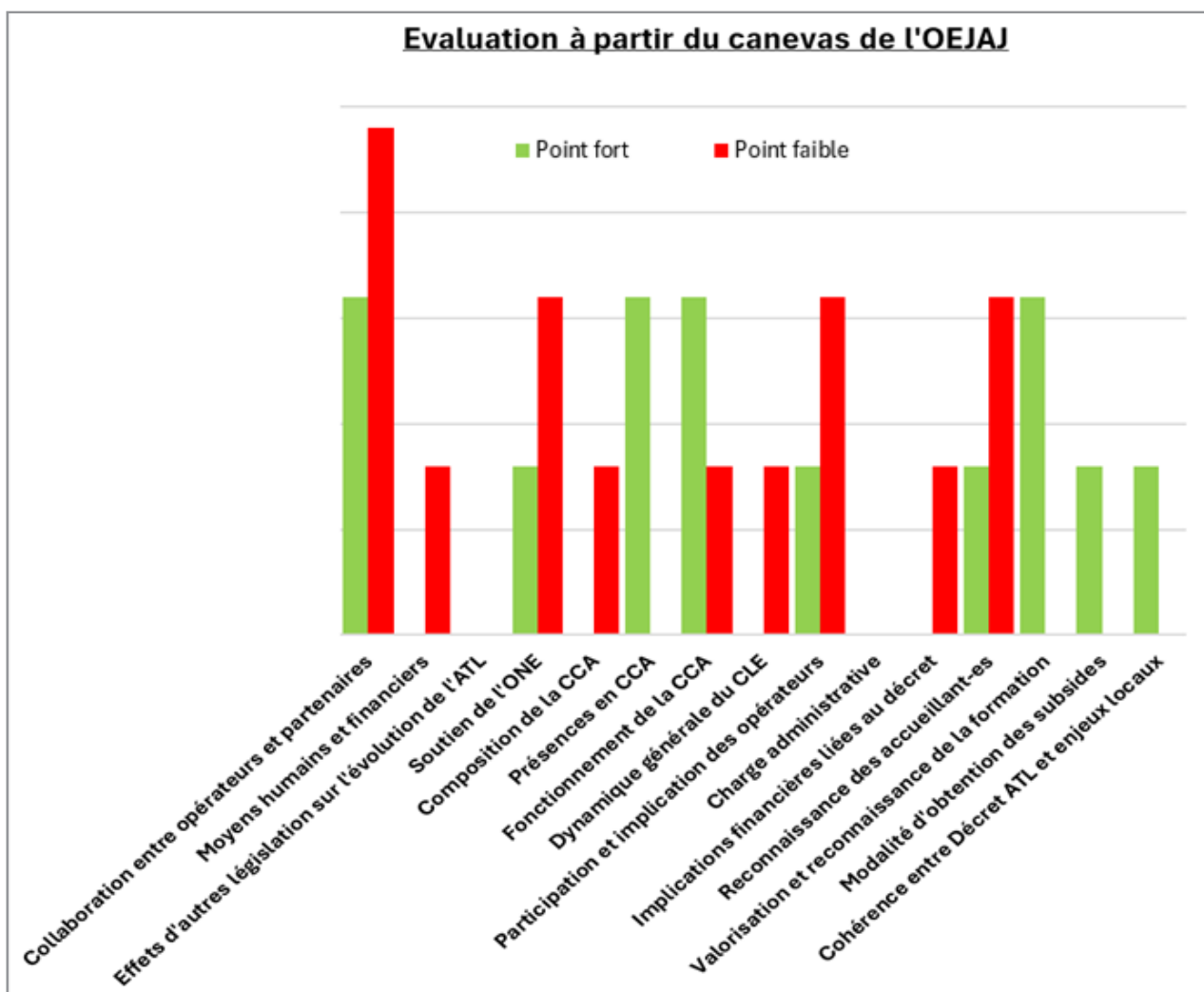
> La Coordination ATL

La coordination ATL est disponible pour les parents et opérateurs, via l'organisation d'une permanence annoncée dans son bureau, ainsi qu'une disponibilité par mail, ou par téléphone.

ÉVALUATION DU PROGRAMME CLE PRÉCÉDENT

L'évaluation du programme CLE 2020-2025 a été réalisée sur base du programme CLE, des plans d'actions annuels, mais aussi des PV de CCA. Il est important de noter que les multiples changements de coordinateur et coordinatrices ATL, ainsi que le passage vers une délégation de mission vers l'asbl Coala rendent cet exercice d'évaluation plus complexe.

Pour analyser le programme CLE précédent, un outil participatif a été proposé lors d'une CCA le 24 septembre 2024, il se basait sur le canevas de l'OEJAJ.



• Analyse des besoins

Les principaux besoins relevés par le CLE étaient les suivants :

- **Locaux** : besoin d'amélioration
- **Matériel** : manque de matériel spécifique à l'ATL
- **Formation du personnel** : besoin de plus de formation
- **Horaires** : certains parents souhaitaient un élargissement
- **Taux d'encadrement** : suffisant le matin et le soir
- **Coût** : jugé démocratique pour les plaines communales, et trop onéreux dans le privé
- **Qualité de l'offre** : besoin de plus d'offre adaptée à l'âge des enfants
- **Quantité de l'offre** : jugée insuffisante par les parents

Les principaux points du plan d'action reprenaient ces besoins en y ajoutant les moyens suggérés afin d'améliorer la situation.

• Synthèse de l'évaluation du CLE 2020-2025

L'analyse des actions menées durant ces cinq dernières années permet de constater que si tout n'a pas été atteint, une série de choses ont changé sur Dinant :

- Une formation de base a été mise en place pour les accueillantes en 2025, ouverte à tous les PO ;
- Une brochure d'information aux parents a été éditée et distribuée ;
- Des rencontres entre accueillantes de tout réseau ont eu lieu et ont permis de premiers échanges positifs ;
- Des moyens ont été mis à disposition par la commune et le service jeunesse pour améliorer l'accueil des enfants, et spécifiquement des tout petits (mobiliers adaptés dans les locaux d'IMAJE pour le mercredi, mise à disposition de matériel de jeu dans les accueils extrascolaires, ...) ;
- La mise en place d'une communication avant chaque plage de vacances concernant l'offre d'accueil sur la commune ;
- La mise en place de PAD sur les nouvelles semaines de congés à des tarifs abordables pour les familles ;
- ...

De même, l'évaluation proposée en CCA a permis d'identifier certaines pistes de travail, on citera :

- La collaboration entre opérateurs et partenaires
- Les moyens humains et financiers dont disposent les opérateurs
- la participation et implication des opérateurs
- La reconnaissance des accueillantes
- Le cadre d'accueil général (Matériel, locaux,...)

Sur base de cette évaluation, on constate que l'avis récolté auprès des parents, des enfants et des opérateurs cible maintenant d'autres besoins prioritaires, et donc que ce programme CLE a pu produire des effets positifs au sein de la commune. Il reste cependant du travail à accomplir.

ANALYSE DES BESOINS D'ACCUEIL

• Contexte de la récolte des données

Dans le cadre de l'état des lieux, une enquête a été réalisée durant les premiers mois de 2025.

Le questionnaire a été construit avec la CCA tant dans son contenu que dans la forme pour recueillir les retours de chaque public concerné. L'intégration de questions ouvertes ou fermées (case à cocher) a particulièrement fait débat....

Le souhait a également été de pouvoir récolter l'avis des plus jeunes via des échanges oraux dont le «contenu» est répercuté dans un questionnaire écrit (un questionnaire Enfant peut donc représenter l'avis de plusieurs enfants)

> Les enfants

Ils sont **127 à avoir été interrogés** selon différents moyens :

- Via les questionnaires créés et validés par la CCA précédente distribués aux enfants fréquentant :
 - Les accueils centralisés des mercredis après-midi (IMAJE) : 22 enfants
 - Le stage de danse Sylphide lors des congés de détente 2025 : 28 enfants
 - Les enfants de l'école de Thynes pour les accueils avant/après l'école : 60 enfants
- Via des entretiens de la coordination ATL avec 4 petits groupes d'enfants issus de différentes écoles lors de la journée « Ferme en ville » : 17 enfants

Il est à noter que suite aux suggestions faites en CCA, les enfants plus âgés de l'école de Thynes ont eux-mêmes été à la rencontre des plus jeunes pour récolter leur avis.

> Les parents

Les parents ont été interrogés via un sondage en ligne (Google form). Il a été diffusé par mails (avec plusieurs rappels) via les écoles, publié sur les réseaux sociaux et sur le site de la Coordination ATL.

Au total, **68 familles ont répondu**.

Un résultat « décevant » au regard de l'énergie déployée pour susciter les réactions.

> Les opérateurs

Les opérateurs d'accueil ont également été interrogés via un formulaire (Google form) envoyé par mail (et accompagné de nombreux rappels, notamment téléphoniques de la part de la CATL). Celui-ci a également été diffusé via les réseaux sociaux et le site de la Coordination ATL.

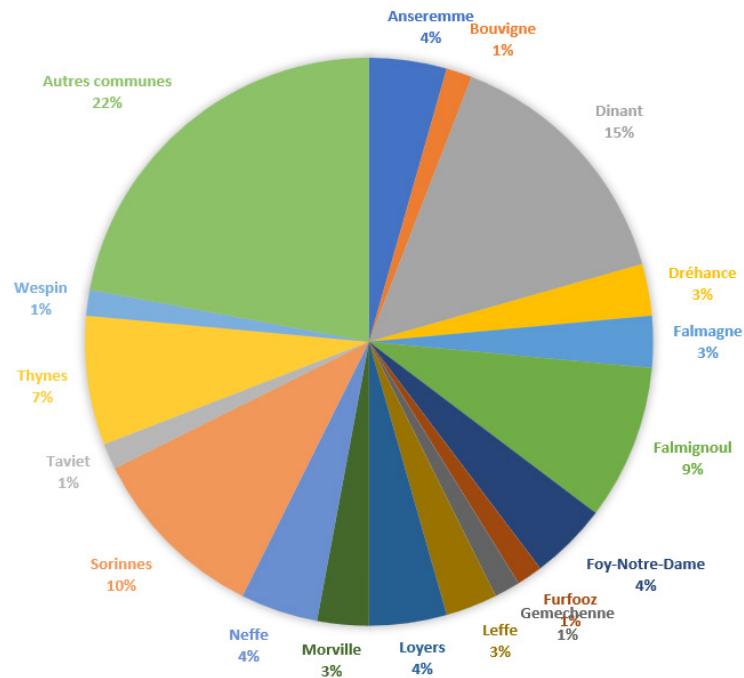
Au total, **18 opérateurs ont répondu** à l'appel, 11 asbl (Oxyjeunes, Ocarina, Sylphide,...), 4 structures publiques (Conservatoire, Centre culturel,...) et 3 associations de fait (Scouts, Karaté Club,...).

En tout, ce sont donc **213 réponses qui contribuent à créer cet état des lieux**, si cela est encourageant, il est probablement possible de faire bien mieux, notamment via la meilleure visibilité de la coordination prévue durant de futur programme CLE.

• Quelques chiffres et analyse concrète des besoins

> Accueil extrascolaire (avant/après l'école et mercredi après-midi)

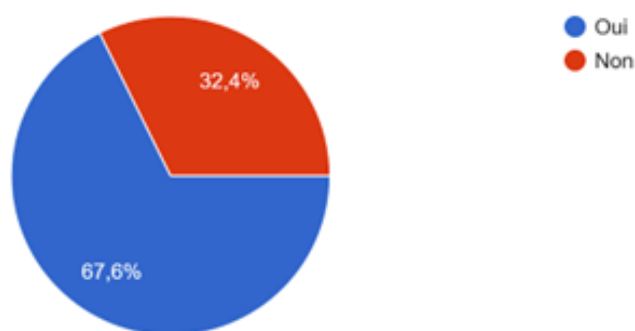
Origine des familles répondantes :



➔ FRÉQUENTATION ET MOTIVATIONS

Un enfant au moins de la famille a-t-il déjà participé à un accueil au sein de l'école ? (Depuis 2020) Avant et/ou après l'école

68 réponses



- Pourquoi les enfants fréquentent-ils l'accueil extrascolaire ?
 - 93% des parents : Pour des raisons liées au travail (horaires incompatibles).
 - 7% des parents : Pour l'épanouissement de l'enfant (socialisation, activités).
 - 62% des enfants (École de Thynes) : « Parce que mes parents ne peuvent pas venir me chercher ».
 - 15% des enfants (École de Thynes) : « Pour jouer avec les copains ».
 - 8% des enfants (École de Thynes) : « Pour faire mes devoirs ».
 - 15% des enfants (École de Thynes) : « Autres ».

- **Satisfaction des enfants**
 - **85%** se sentent bien ou très bien à leur arrivée en accueil.
 - **70%** aiment les activités proposées (jeux, devoirs, goûter).
 - **60%** préfèrent jouer avec des enfants de leur âge, mais **40%** apprécient les groupes multi-âges
- **Qualité perçue des accueillant·es**
 - **95%** des enfants les décrivent comme gentil·les, drôles, à l'écoute.
 - Exemple (IMAJE) : « Ils nous aident pour les devoirs et jouent avec nous ».

➡ POINTS FORTS

- **Activités préférées**
 - Goûter (90% des enfants)
 - Jeux libres (80%)
 - Devoirs (60%)
 - Bricolage (50%)

➡ POINTS À AMÉLIORER

- **Locaux :**
 - 50% des enfants aimeraient des locaux **plus colorés, spacieux, ou mieux équipés** (miroirs pour la danse, évier,...).
 - 20% trouvent les locaux **trop bruyants**.
- **Activités :**
 - 30% des enfants souhaitent davantage de **jeux extérieurs** (foot, toboggan, trampoline).
 - 15% demandent davantage de **sorties** ou d'**ateliers créatifs**.
- **Horaires :**
 - 25% des parents souhaitent des **plages horaires élargies** (ouverture à 7h au lieu de 7h30,...).

> Stages et activités en dehors de l'école

➔ OFFRE ET FRÉQUENTATION

- **Stages pendant les congés :**
 - 78% des opérateurs répondants proposent des stages (14/18).
 - Participation des enfants :
 - » 60% des enfants de Thynes y participent **pour le jeu et la socialisation**.
 - » 40% des parents estiment que l'**offre est insuffisante en quantité et variété**.
- **Tranches d'âge couvertes:**
 - **56%** des opérateurs accueillent dès 2,5 ou 3 ans, mais seulement **30%** adaptent leurs activités aux moins de 6 ans.
 - **70%** ciblent les 6-12 ans.
 - **20%** ciblent les adolescents (12-18 ans).

➔ SATISFACTION ET ATTENTES

- **Enfants**
 - 90% aiment les stages
 - 40% aimeraient plus de choix (activités manuelles, culturelles,...).
- **Parents**
 - 65% trouvent l'offre suffisante, mais 35% la jugent trop centrée sur Dinant-ville (peu d'activités en milieu rural).
 - 50% estiment que les prix sont abordables, mais 20% les trouvent trop élevés (stages privés à 100€/semaine,...).
- **Opérateurs**
 - 70% disposent d'un local fixe, mais 30% manquent d'espace ou de moyens logistiques.

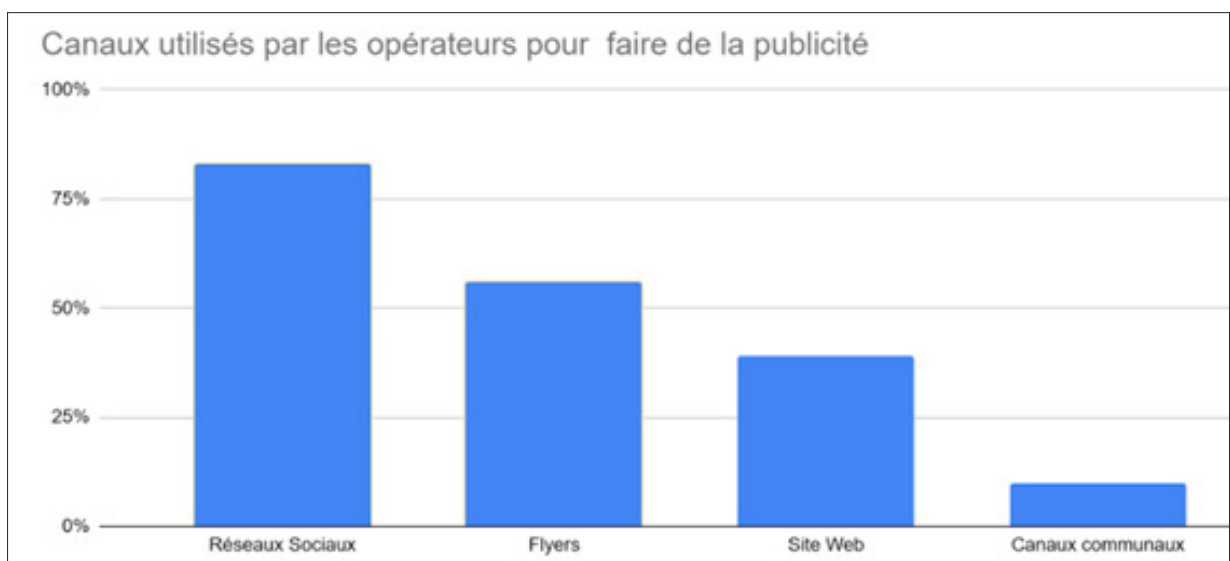
➔ FREINS IDENTIFIÉS

- **Pour les parents**
 - Manque d'information : 40% ne connaissent pas tous les opérateurs ATL de Dinant.
 - Offre inégale : peu d'activités pour les plus de 12 ans et les enfants à besoins spécifiques.
- **Pour les opérateurs**
 - Manque de locaux adaptés (30%).
 - Difficultés de mobilisation du public (25%).
 - Coûts élevés (assurance, matériel,...).

> Communication et visibilité

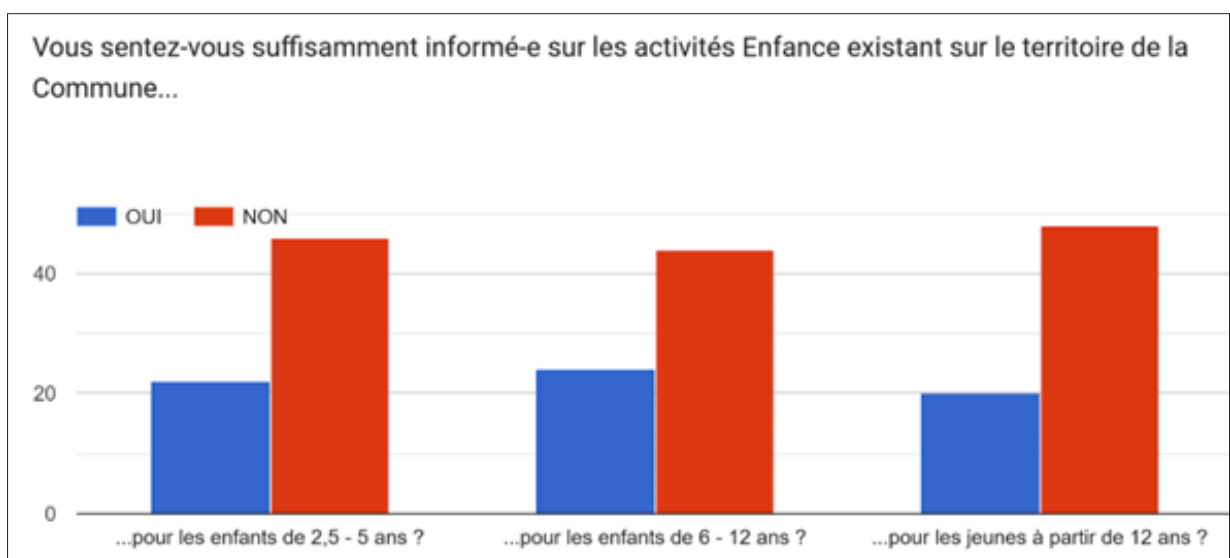
→ CANAUX UTILISÉS

- Par les parents :
 - 50% s'informent via l'école ou le bouche-à-oreille.
 - 30% via les réseaux sociaux.
 - 20% via les sites web des opérateurs.
- Par les opérateurs :
 - Réseaux sociaux (83%), flyers (56%), site internet (39%).
 - Seulement 10% utilisent les canaux communaux (bulletin, affiches).



→ LACUNES

- 50% des parents ne se sentent pas suffisamment informés sur l'offre ATL.
- 60% des opérateurs estiment que leur visibilité est insuffisante.



> Inclusion et accessibilité

➔ ENFANTS À BESOINS SPÉCIFIQUES

- **Handicap moteur :**
 - 47% des opérateurs sont prêts à accueillir des enfants porteurs de handicap, mais seulement 32% pour le handicap mental.
- **Mesures d'aide à destination des parents :**
 - Échelonnement des paiements (50%), collaboration avec le CPAS (40%), tarifs réduits (30%).

➔ ENFANTS ISSUS DE MILIEUX DÉFAVORISÉS

- **50%** des opérateurs proposent des aides financières (tickets Article 27, réductions CPAS,...).

> Perspectives et suggestions données par les répondants

➔ POUR LES ENFANTS

- **Impliquer les enfants dans la conception des activités** (conseils d'enfants,...).
- **Améliorer les infrastructures :**
 - Espaces extérieurs sécurisés, salles polyvalentes, matériel ludique.

➔ POUR LES PARENTS

- **Améliorer la communication :**
 - Centraliser l'information via un **portail unique** (site de la commune ou newsletter ATL).
 - Afficher l'offre dans les écoles et lieux publics.
- **Diversifier l'offre :**
 - Plus d'activités culturelles, manuelles, et pour adolescents.
 - Étendre les stages aux petites vacances (automne, printemps,...).

➔ POUR LES OPÉRATEURS

- **Renforcer les partenariats :**
 - 60% souhaitent plus de collaboration entre opérateurs (projets communs, mutualisation des locaux,...).
- **Former les animateurs :**
 - 80% demandent des formations spécifiques (accueil des tout-petits, enfants à besoins spécifiques,...).
- **Soutien logistique :**
 - Mise à disposition de locaux par la commune.
 - Aide financière pour l'achat de matériel.

Le programme CLE précédent a permis de réaliser plusieurs avancées (parfois légères), notamment en matière de formation des accueillant·es, de communication avec les parents, de collaboration entre opérateurs, et d'amélioration des infrastructures pour l'accueil des enfants. Cependant, l'analyse des besoins actuels révèle plusieurs axes d'amélioration potentiels pour renforcer encore la qualité, la diversité et l'accessibilité de l'offre d'Accueil Temps Libre sur la commune de Dinant.

Tout d'abord, **la communication et la visibilité des activités et de la Coordination ATL** représentent un besoin majeur. De nombreux parents ne se sentent pas suffisamment informés sur les activités disponibles pour leurs enfants où sur les opérateurs présents sur le territoire communal. Cela met en lumière la nécessité d'améliorer la diffusion des informations concernant les offres d'accueil, afin de les rendre plus accessibles et visibles pour tous les parents. Une meilleure utilisation des canaux de communication, y compris les canaux d'information communaux et les réseaux sociaux est essentielle pour augmenter la visibilité globale de l'Accueil Temps Libre à Dinant.

Ensuite, **le renforcement de la qualité et la diversité de l'offre** d'activités doivent être soutenues par la Coordination ATL. Les enfants et les parents expriment le désir d'avoir accès à une plus grande variété d'activités, mais aussi d'y trouver un cadre plus qualitatif (locaux, matériel,...).

Enfin, les besoins en termes d'**horaires et d'accessibilité** sont également mis en avant. Il y a une demande pour des horaires plus flexibles pour les accueils extrascolaires, afin de mieux répondre aux besoins des parents qui cherchent à concilier vie professionnelle et vie familiale. De plus, il est nécessaire de maintenir des tarifs abordables pour les activités et les stages, et de continuer à offrir des aides financières pour les familles défavorisées. Cela permettrait de garantir une accessibilité financière pour tous les enfants.

PRIORITÉS D'ACTION

L'analyse des besoins permet de constater un très grand besoin de communication sur les actions de la coordination ATL, qui provoque une méconnaissance des outils déjà existants, les priorités d'actions traduisent donc ce besoin en mettant l'amélioration de la communication au centre de ce programme CLE.

• Pour la Coordination ATL

> Renforcer la visibilité de la coordination ATL auprès du grand public

- En continuant l'édition d'une brochure biennale reprenant tous les informations utiles aux parents
- NOUVEAU** • En faisant vivre le site web et la page Facebook de la coordination ATL ainsi que les autres canaux de communication
- En organisant une présence dans les écoles lors de la présence des parents (fancy fair, sorties de classes, réunions de parents...)
- En allant à la rencontre du terrain (AES et Vacances)
- NOUVEAU** • En installant un Roll-Up informatif dans chaque AES agréé
- NOUVEAU** • En proposant aux parents de s'inscrire à une newsletter de l'ATL

• Pour l'accueil extrascolaire

> Développer et valoriser les opérateurs et accueillant·es extrascolaires

- NOUVEAU** • En soutenant la dynamique de formation de base et continue du personnel de l'accueil extrascolaire
- En organisant des rencontres entre accueillant·es extrascolaires
- NOUVEAU** • En allant à la rencontre des accueillant·es sur leur lieu de travail
- NOUVEAU** • En rapprochant l'enseignement et l'ATL via l'organisation d'un GT directions/responsables de projets

> Améliorer la communication, particulièrement au niveau de l'accueil centralisé

- NOUVEAU** • En soutenant les responsables de projet afin d'améliorer leur communication
- En mettant ces informations à disposition des parents sur les canaux de communication de la coordination ATL
- NOUVEAU** • En réfléchissant aux mesures à mettre en place pour améliorer l'accueil centralisé

> Améliorer la qualité des activités proposées

- En proposant lors des rencontres entre accueillant·es extrascolaires des outils concrets
- En organisant des temps de réflexion en CCA
- NOUVEAU** • En réfléchissant à l'achat de matériel didactique utile
- En proposant un système de partage de matériel ludique entre les opérateurs
- En réalisant une enquête auprès des enfants afin de récolter leurs idées d'améliorations
- En rappelant la disponibilité des malles de jeux

• Pour l'Accueil Temps Libre en général

> Améliorer l'offre de plaines et de stages sur Dinant

- NOUVEAU** • En organisant des projets rassembleurs entre les opérateurs permettant à la fois la visibilité & les partenariats (mutualisation des ressources disponibles, planning activités réfléchi ensemble...)
- NOUVEAU** • En proposant une rencontre annuelle de planification
- En soutenant le lancement et la création de PAD

> Soutenir la création de nouvelles structures agréées

- NOUVEAU** • En accompagnant les PO qui souhaitent aller vers un agrément
- NOUVEAU** • En informant les opérateurs non-agrérés des possibilités offertes par un agrément

> Proposer un travail autour de l'accueil des enfants à besoin spécifiques

- NOUVEAU** • En créant un cadastre des possibilités actuelles d'accueil auprès des PO
- NOUVEAU** • En organisant des temps de réflexion en CCA afin d'ouvrir de nouvelles possibilités d'accueil

PARTIE 2

OPÉRATEURS PARTICIPANT AU PROGRAMME CLE

- Ville de Dinant*
- Solidarité Alternative dinantaises
- Patro Sainte-Bernadette de Nefe
- Comité scolaire paroissial de Thynes*
- Comité scolaire paroissial de Sorinnes*
- Athénée Royal Dinant-Herbuchenne*
- Enseignement Catholique Notre-Dame**
- IMAJE***
- Oxyjeunes
- Ocarina
- Sylphide

* demande le renouvellement de l'agrément

** nouvel opérateur, première demande d'agrément

*** AES 2

PARTIE 3

ANNEXES